



Regione Puglia

PROGRAMMA OPERATIVO REGIONALE 2014-2020
Monitoraggio Interventi Regionali

***Requisiti e configurazione
di sistema
per accedere a
MIR e MIRWEB***

Sommario

1. Requisiti di sistema.....	3
2. Installazione JAVA.....	3
Fase 1: Verifica Installazione Java.....	3
Fase 2: Installazione Java.....	4
Fase 3: Configurazione Java	10
3. Accesso al portale	14
3.1. Microsoft Edge	19
3.2. Mozilla Firefox.....	21
3.3. Google Chrome	23
3.4. Verifica delle librerie d2kwut60.dll per il download dei documenti	24
4. Configurazione MIR 2000/2006 e Risorse Liberate.....	26
4.1. Microsoft Edge	26
1. Allegato 1: versioni Java certificate	28
2. Allegato 2: versioni Browser	28

1. Requisiti di sistema

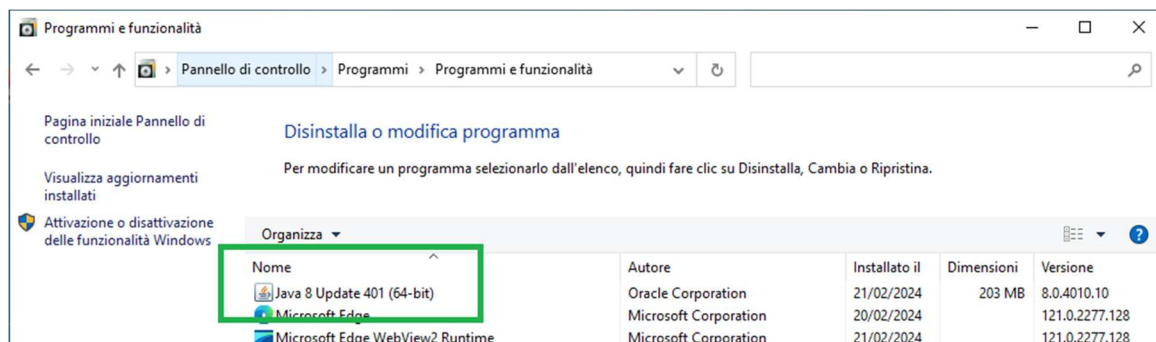
Per eseguire i sistemi MIR/MIRWEB è necessario avere:

1. un sistema operativo Windows 10 o superiore;
2. una installazione Java SE a 64 bit (a 32 se il s.o. è a 32 bit) a partire dalla versione 8.261 sino alla versione 10.0.2;
3. un browser web scelto fra quelli più diffusi come Edge, Firefox o Chrome.

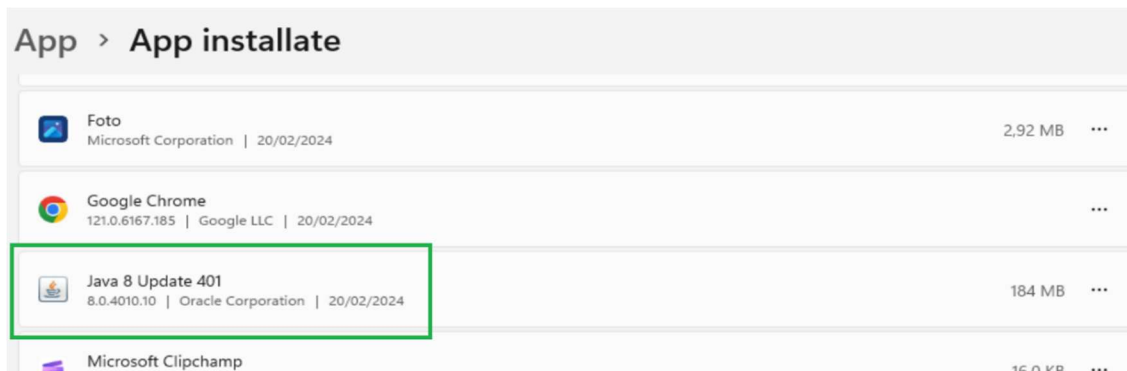
2. Installazione JAVA

Fase 1: Verifica Installazione Java

In Windows 10, per verificare la versione Java installata recarsi nel “Pannello di Controllo” →”Programmi e funzionalità”

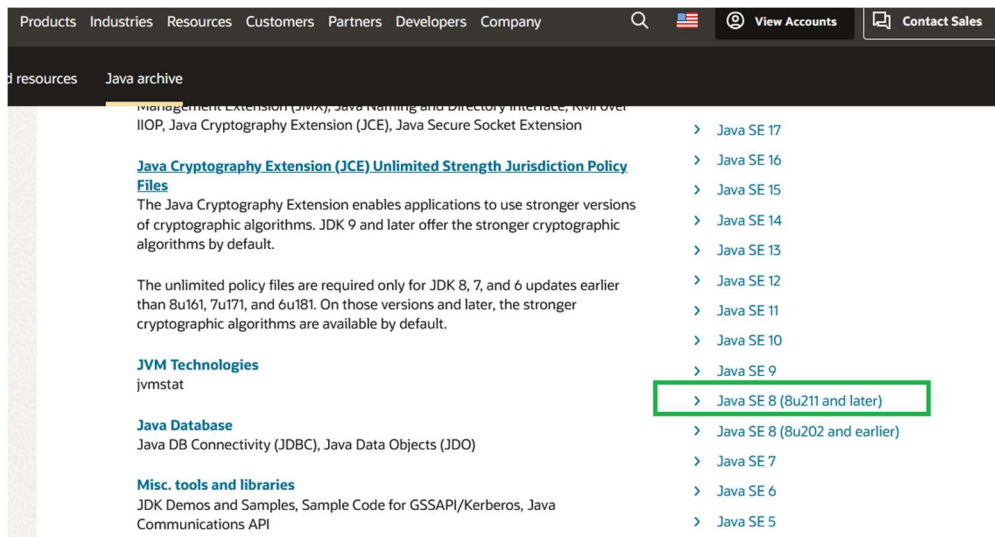


In Windows 11, per verificare la versione Java utilizzare App → App installate

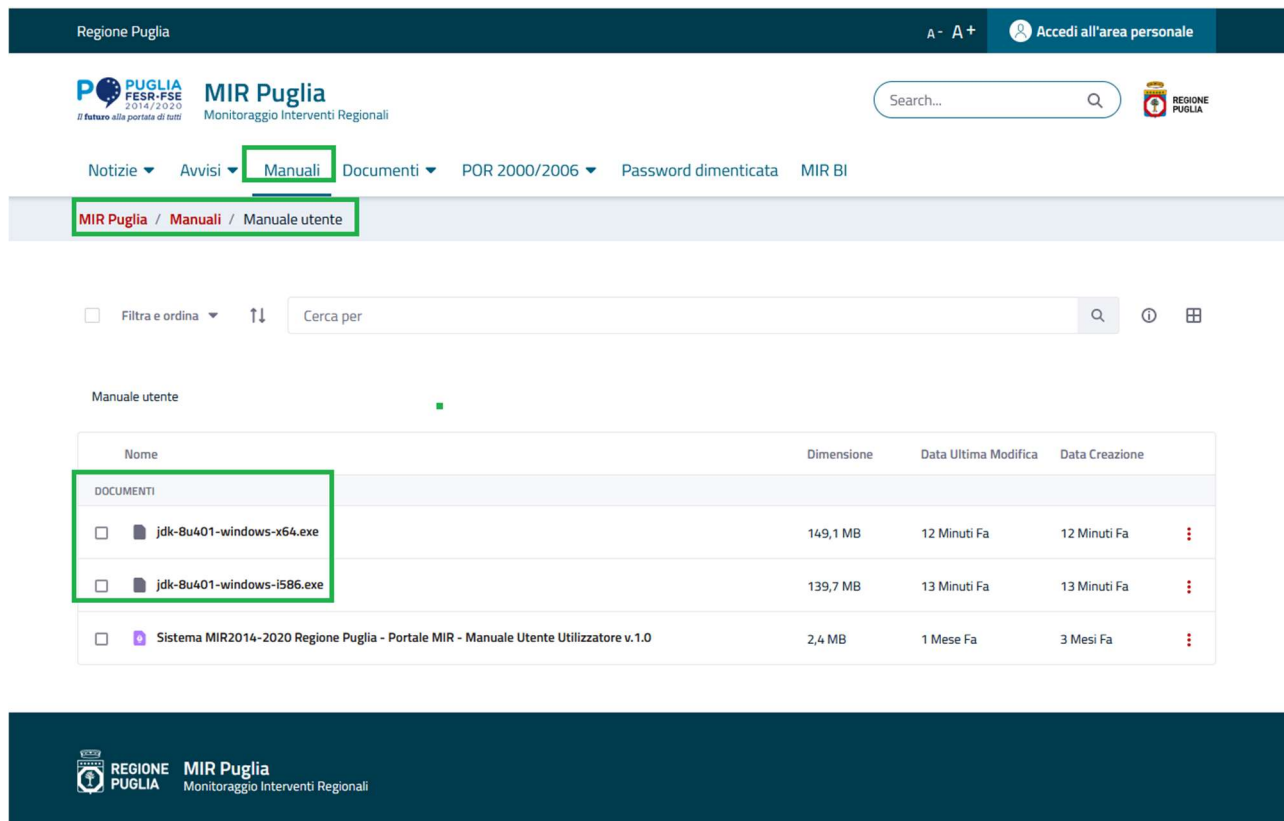


Fase 2: Installazione Java

Se la versione non è fra quelle supportate, è possibile eseguire il download della versione desiderata di Java tramite il sito Oracle nella sezione dedicata (<https://www.oracle.com/java/technologies> per le versioni correnti e <https://www.oracle.com/java/technologies/downloads/archive/> per l'archivio), si veda l'immagine seguente

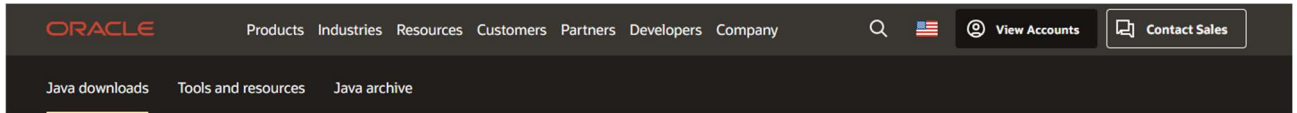
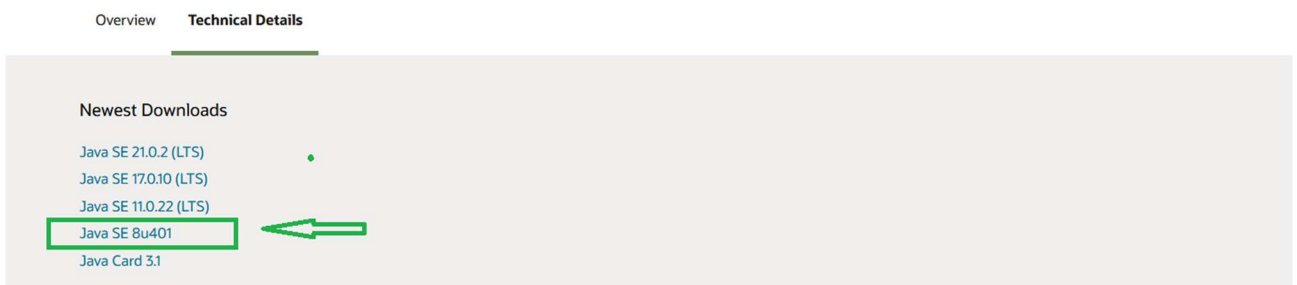
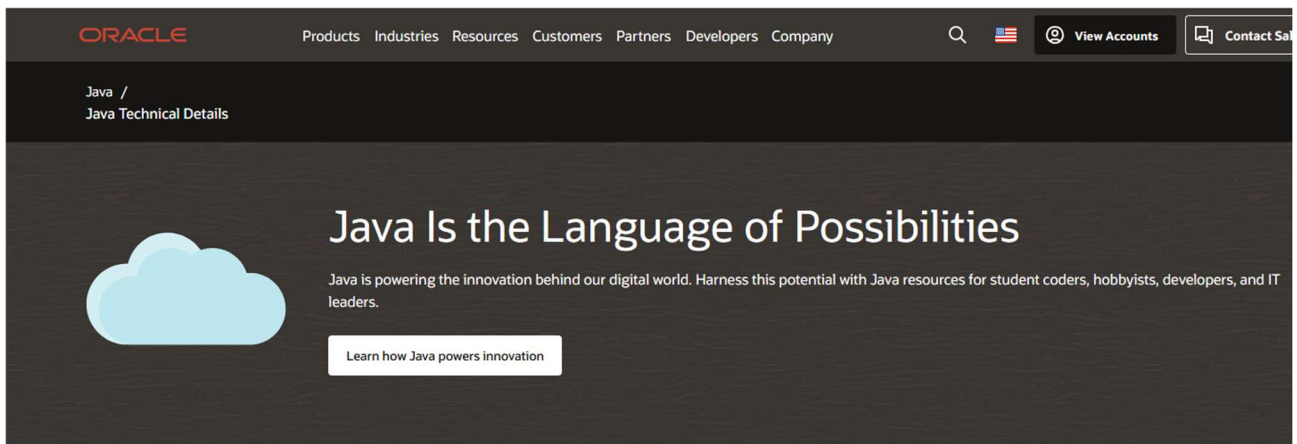


oppure accedendo sul portale MIR/MIRWEB nella sezione Manuali Utente.



Di seguito, le indicazioni, passo dopo passo, per l'installazione Java e la corretta configurazione per poter accedere correttamente agli applicativi.

L'esempio, nelle immagini riportate di seguito, si riferisce al download versione Java SE Development Kit 8u401¹, dal sito del produttore, disponibile al link <https://www.oracle.com/java/technologies/>



Java SE Development Kit 8u401

Java SE subscribers will receive JDK 8 updates until at least **December 2030**.

[Manual update required for some Java 8 users on macOS.](#)

The Oracle JDK 8 license changed in April 2019

The [Oracle Technology Network License Agreement for Oracle Java SE](#) is substantially different from prior Oracle JDK 8 licenses. This license permits certain uses, such as personal use and development use, at no cost -- but other uses authorized under prior Oracle JDK licenses may no longer be available. Please review the terms carefully before downloading and using this product. FAQs are available [here](#).

Commercial license and support are available for a low cost with [Java SE Universal Subscription](#).

JDK 8 software is licensed under the [Oracle Technology Network License Agreement for Oracle Java SE](#).

[Java SE 8u401 checksums and OL 8 GPG Keys for RPMs](#)

Linux **macOS** **Solaris** **Windows**

Product/file description	File size	Download
x86 Installer	139.73 MB	jdk-8u401-windows-i586.exe
x64 Installer	149.08 MB	jdk-8u401-windows-x64.exe

[Documentation Download](#)

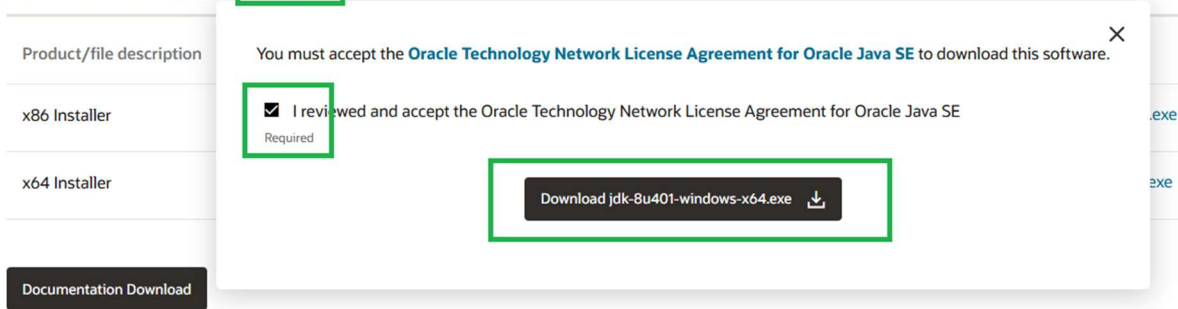
¹ JDK è l'acronimo per Java Development Kit

Commercial license and support are available for a low cost with Java SE Universal Subscription.

JDK 8 software is licensed under the [Oracle Technology Network License Agreement for Oracle Java SE](#).

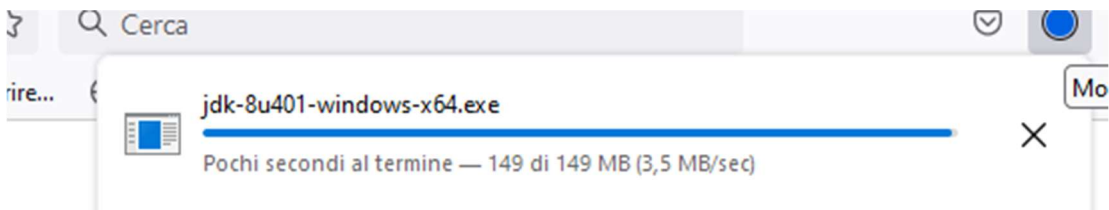
Java SE 8u401 checksums and OL 8 GPG Keys for RPMs

Linux macOS Solaris **Windows**

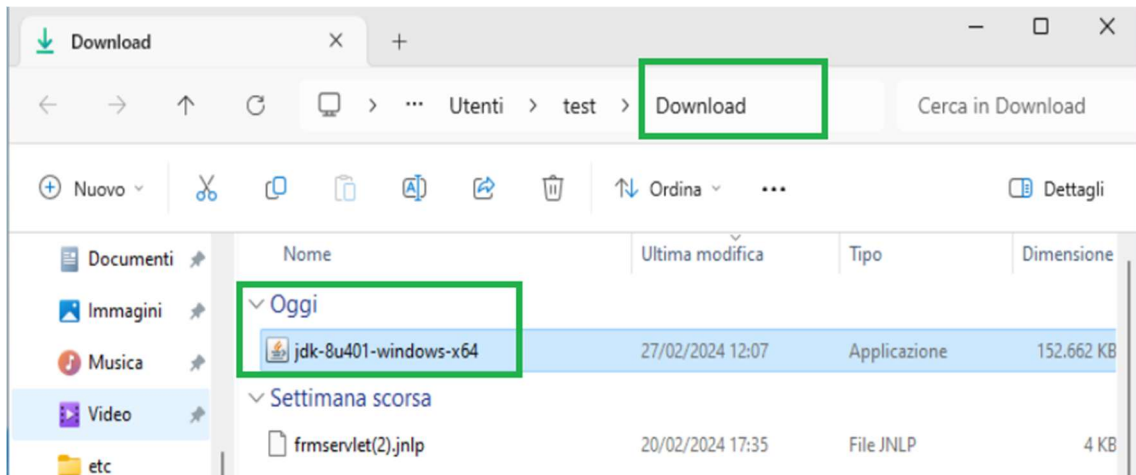


JRE 8

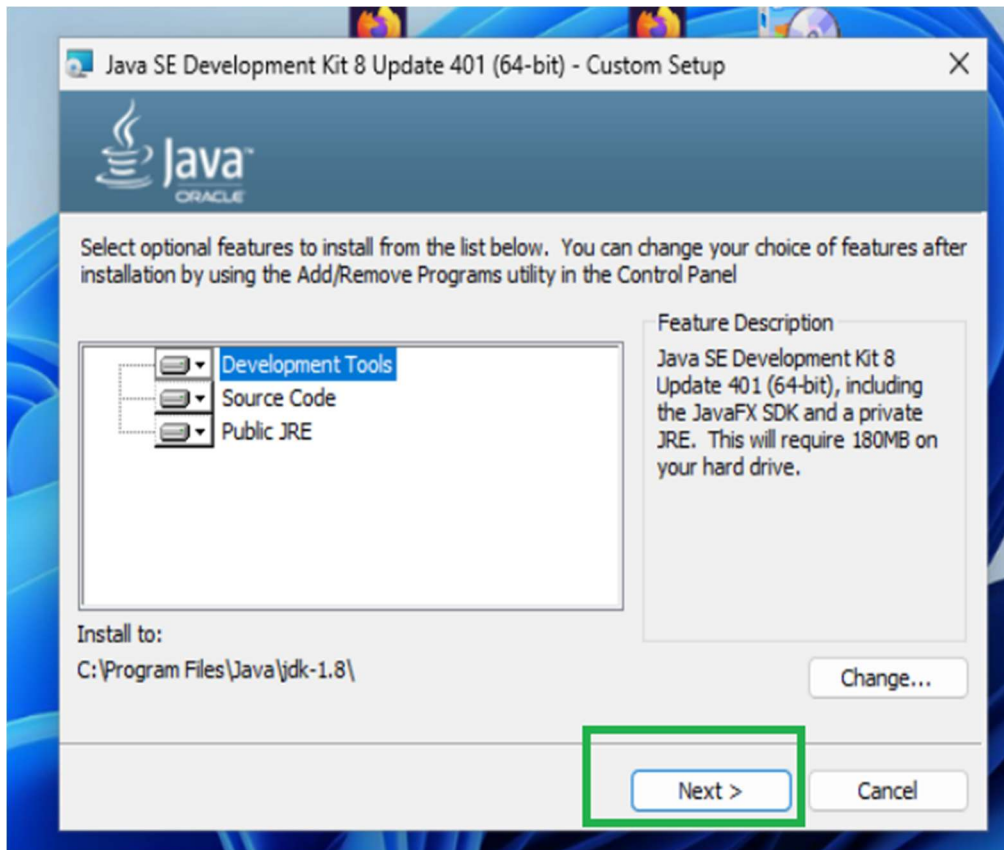
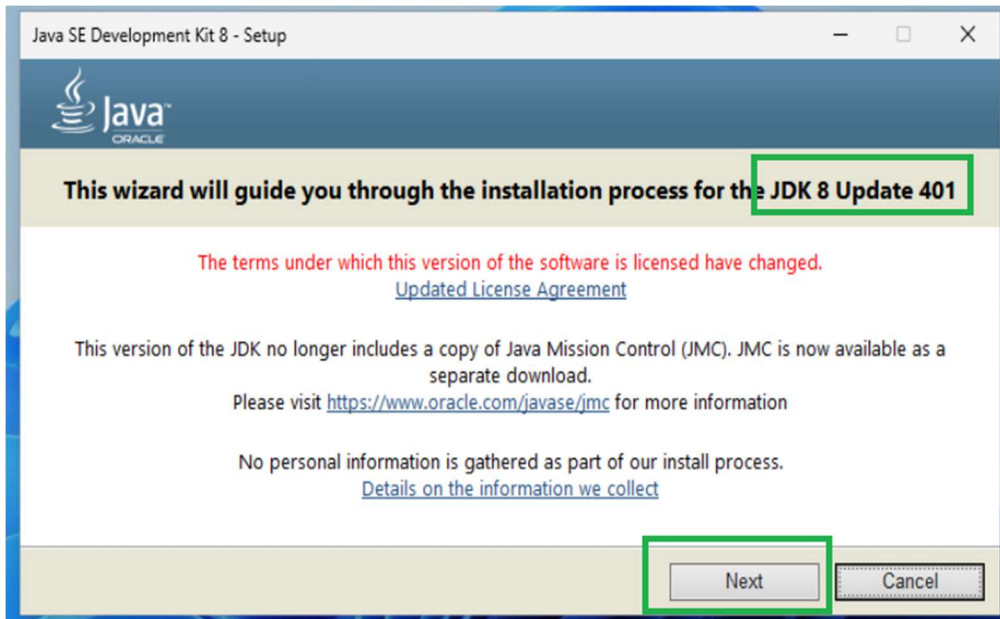
L'immagine mostra la scelta del Sistema Operativo, della Versione a 64 Bit² e l'accettazione della licenza

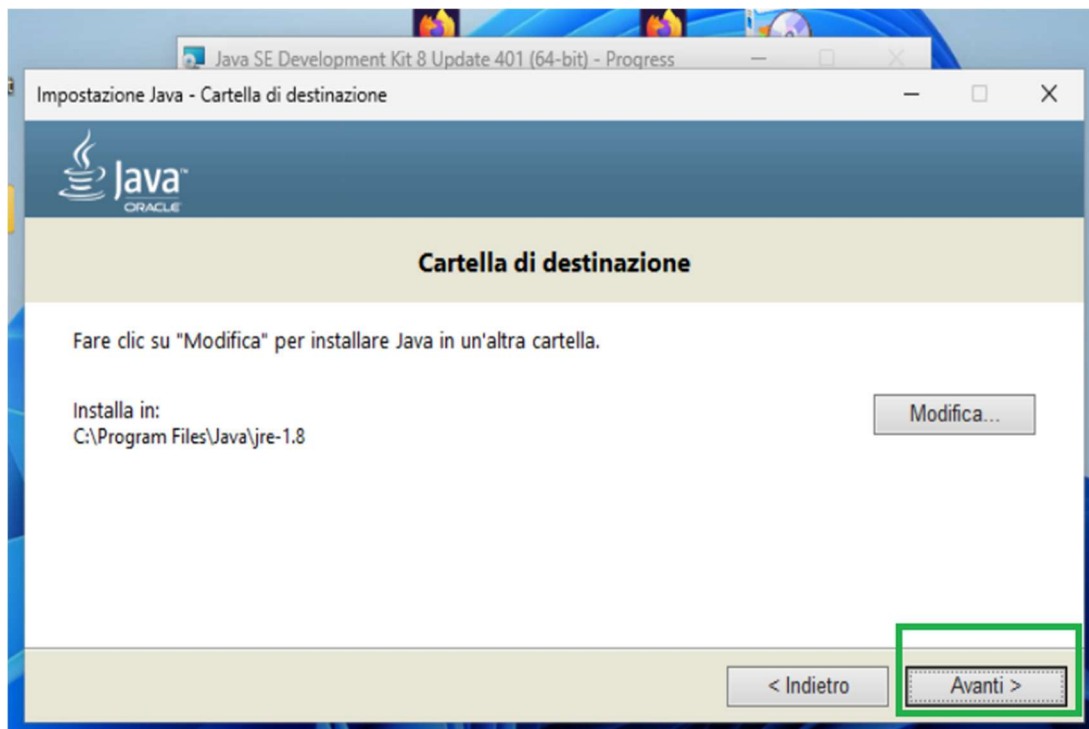
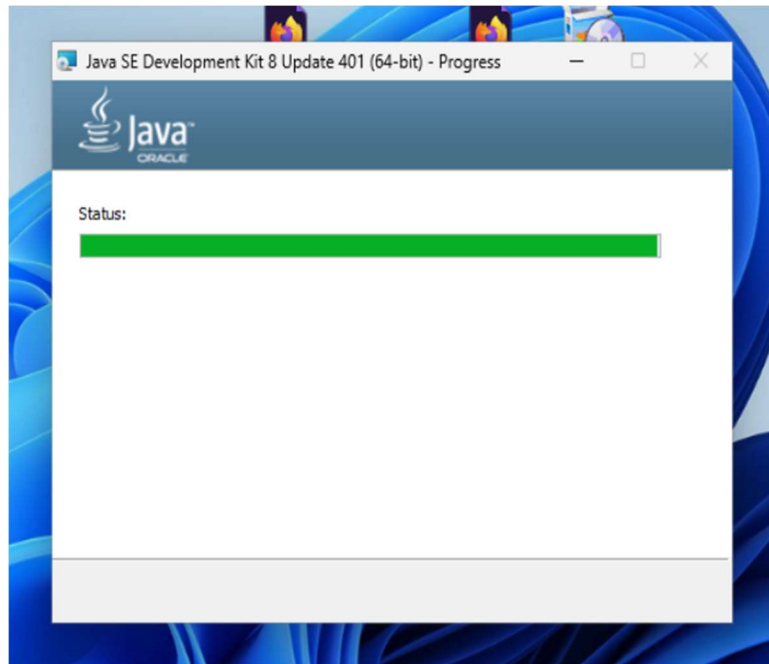


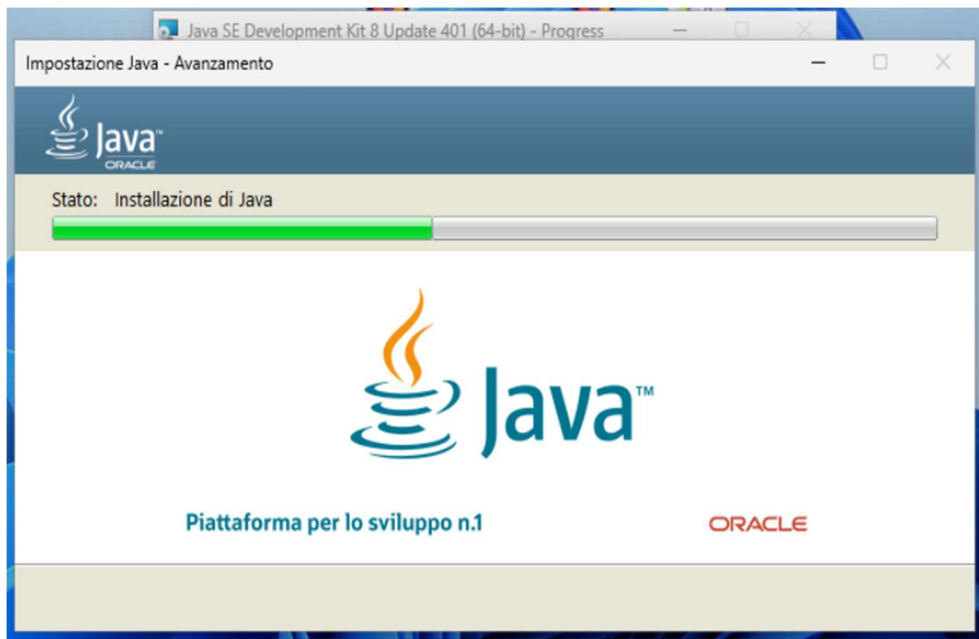
Al termine del download è possibile procedere con l'installazione, portandosi nella cartella dove è stato scaricato il file.



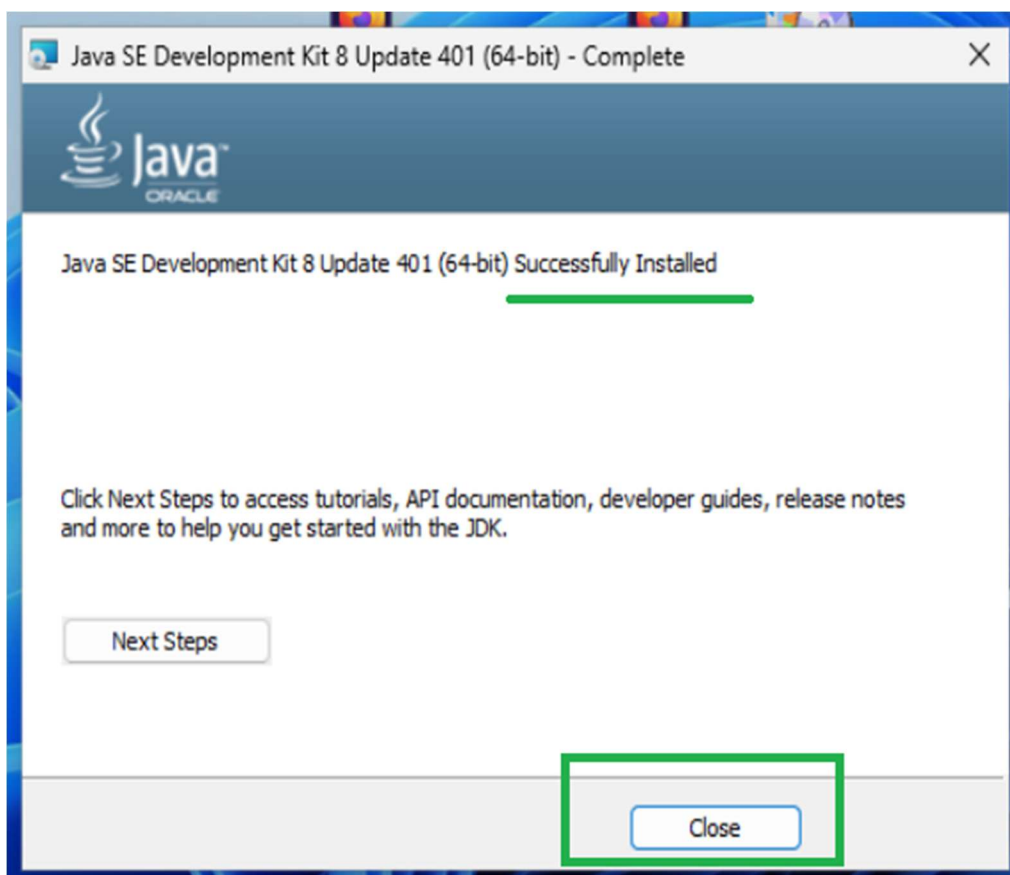
² In caso di sistema operativo a 32 Bit è disponibile la versione [jdk-8u401-windows-i586.exe](#)







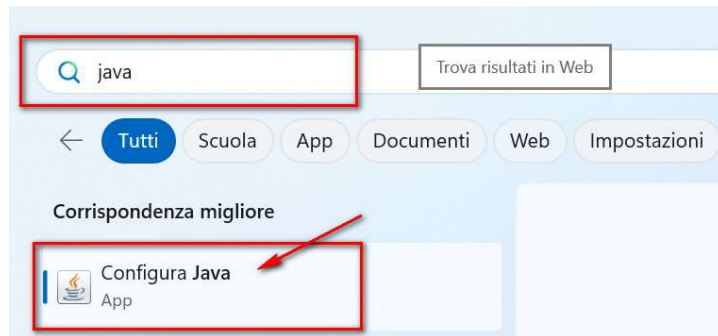
Verificare, al termine, che l'installazione sia terminata con successo.



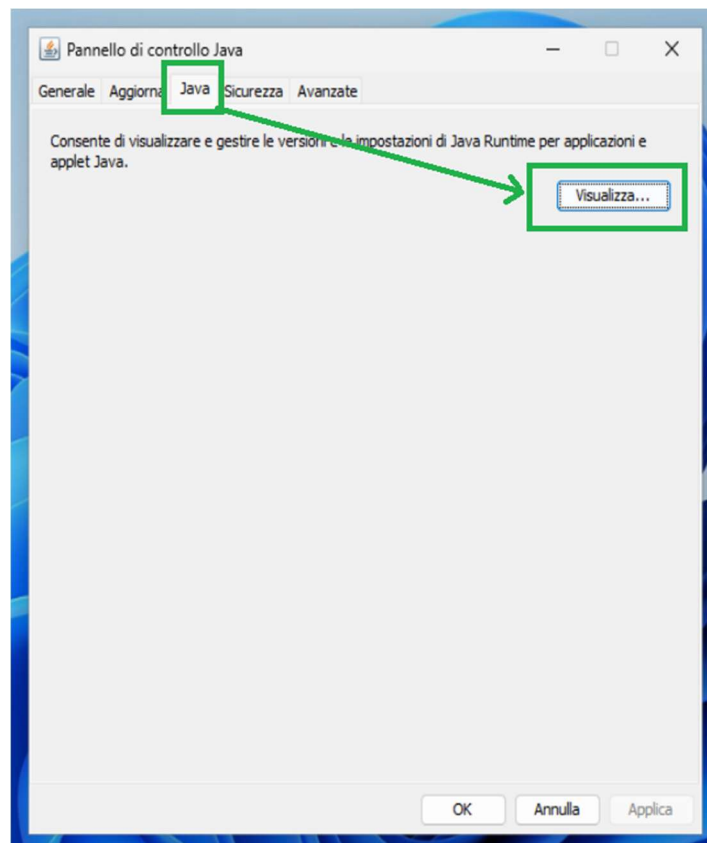
Fase 3: Configurazione Java

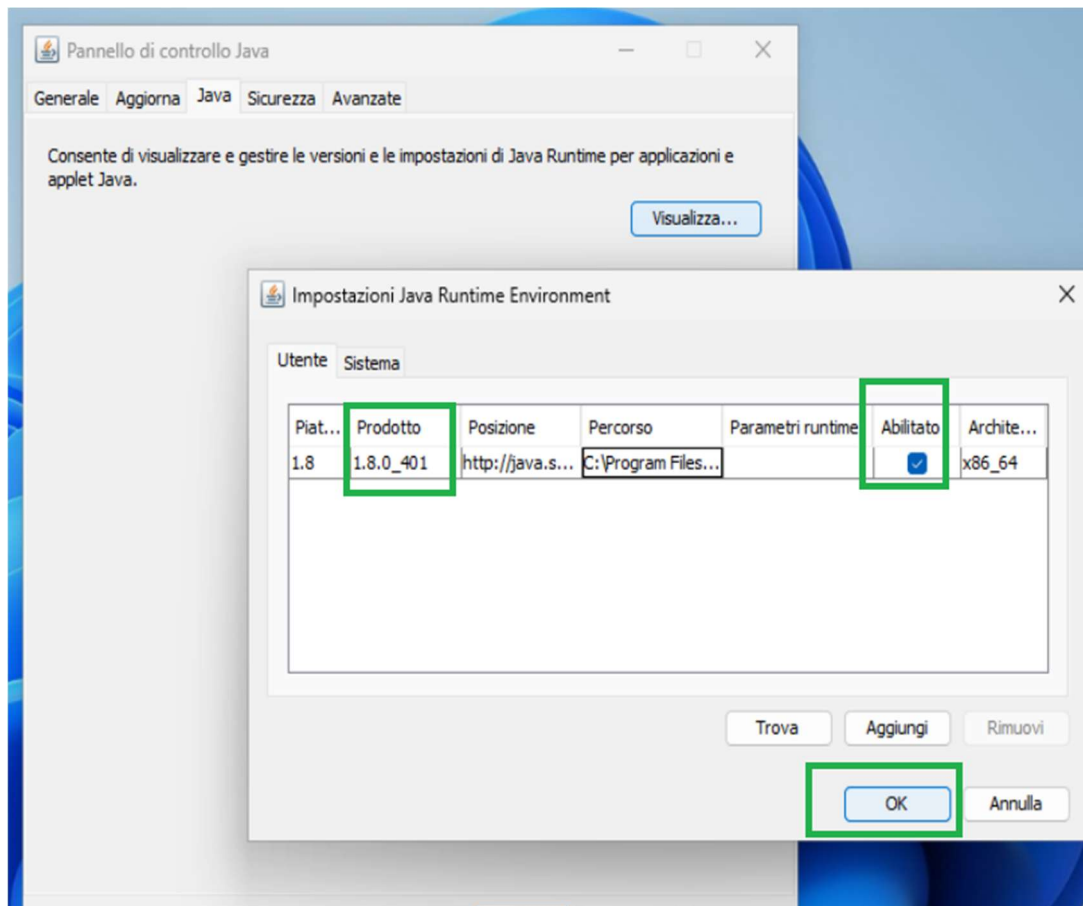
Una volta completata con successo la procedura di installazione, procedere alla sua configurazione seguendo i passi di seguito descritti.

Scrivere nella casella di ricerca di Windows: “java” e lanciare l’icona che viene visualizzata per aprire il pannello di controllo.

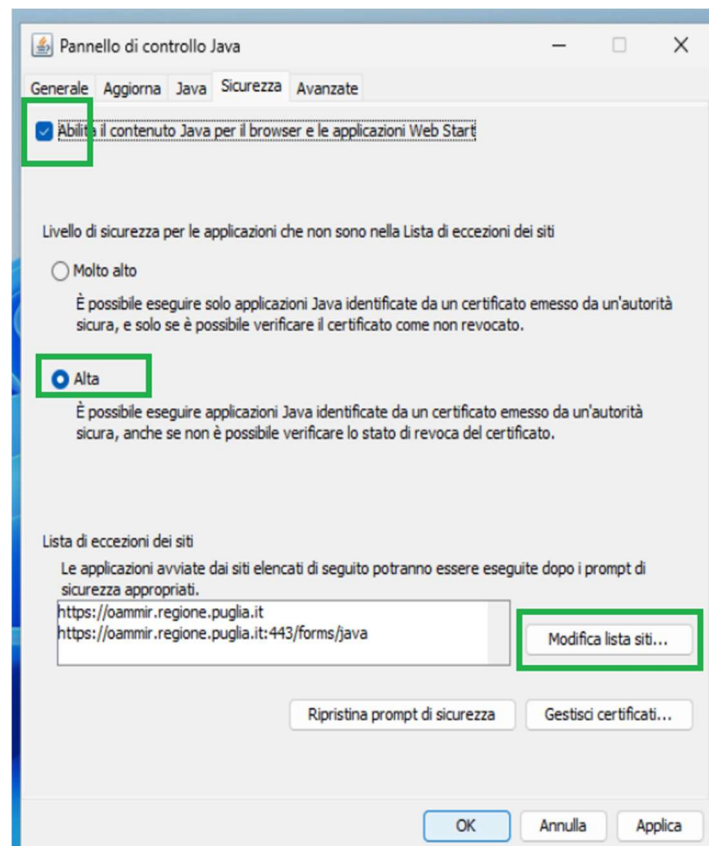


Andando nel tab “Java” e cliccando sul pulsante “Visualizza” si vedrà la versione come mostrato nelle immagini sottostanti.

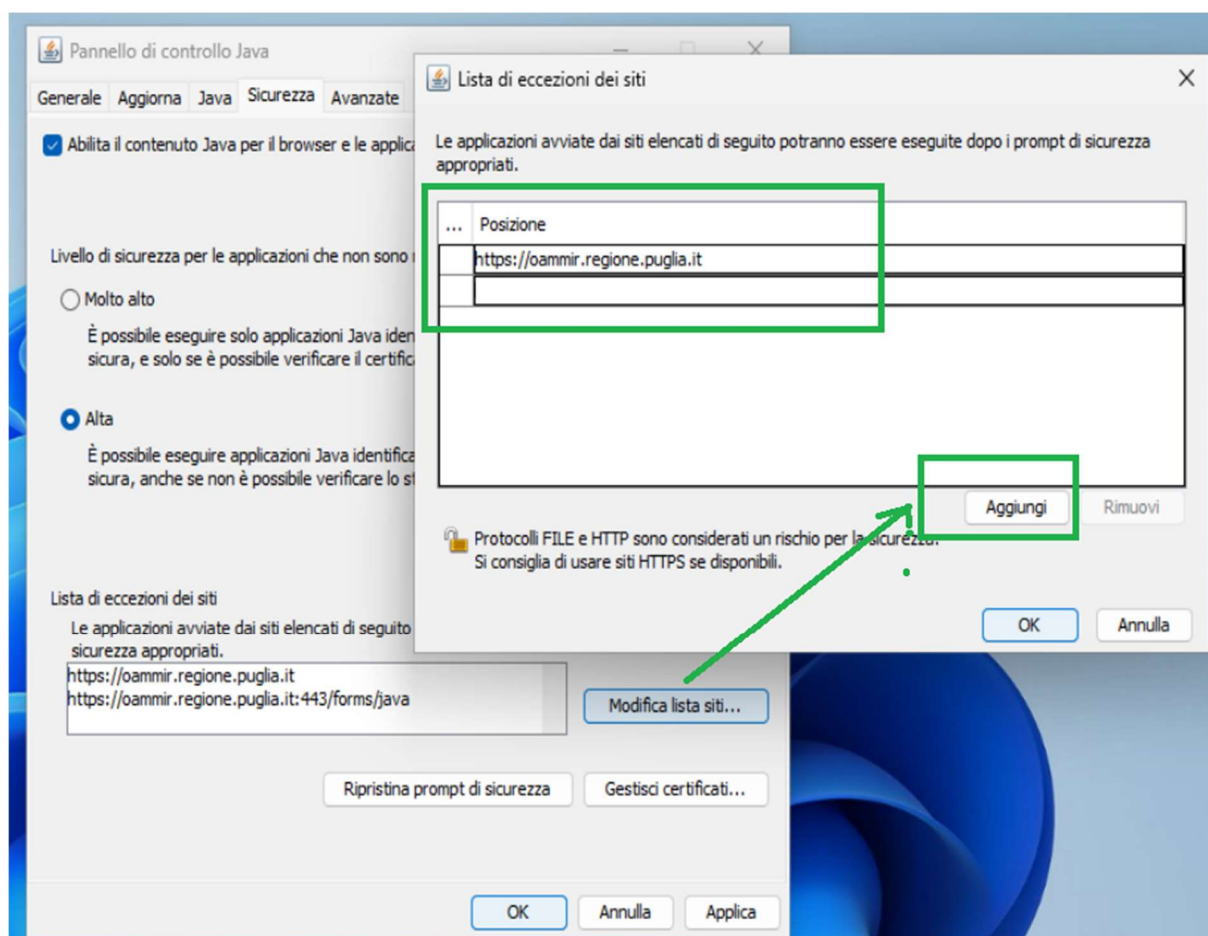




Successivamente, spostarsi nel tab “Sicurezza”, in alto, e cliccare su “Modifica lista siti”, in basso sulla destra.



Viene visualizzata una finestra in cui dovranno essere aggiunti gli indirizzi dei sistemi su cui si desidera operare.

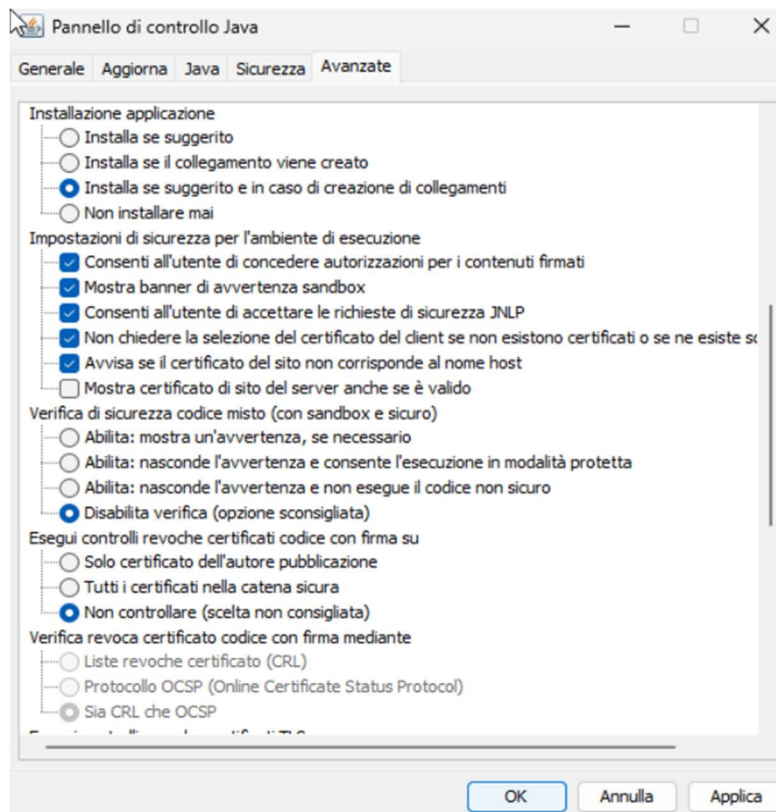
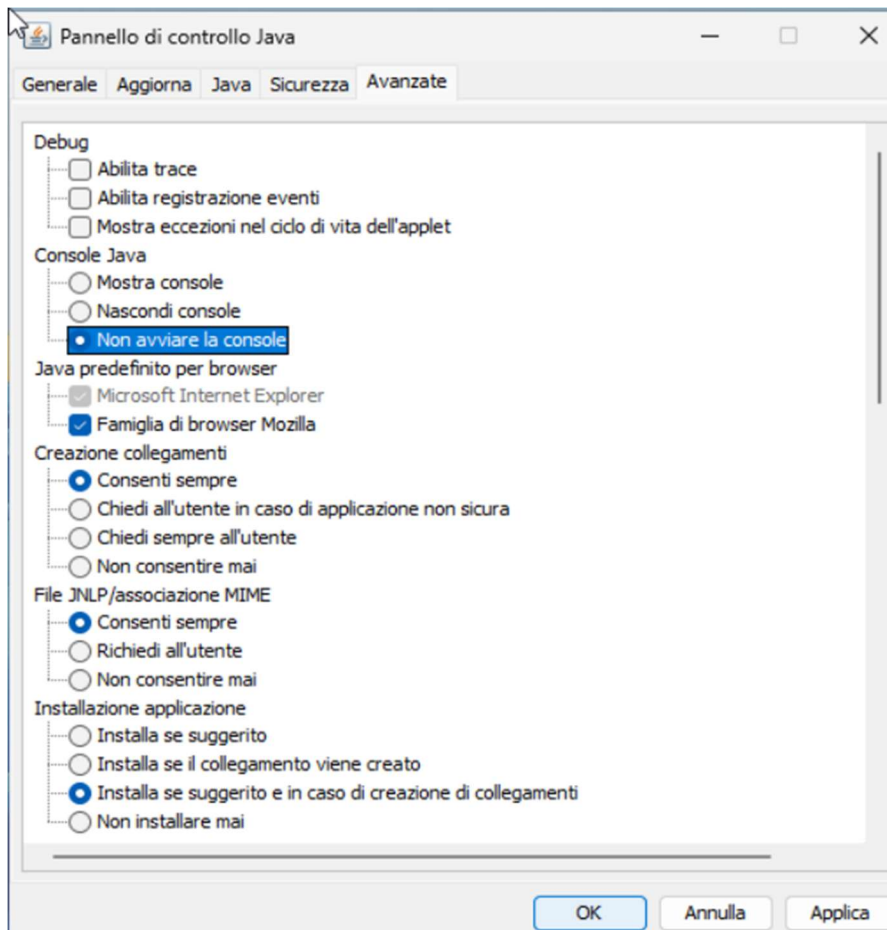


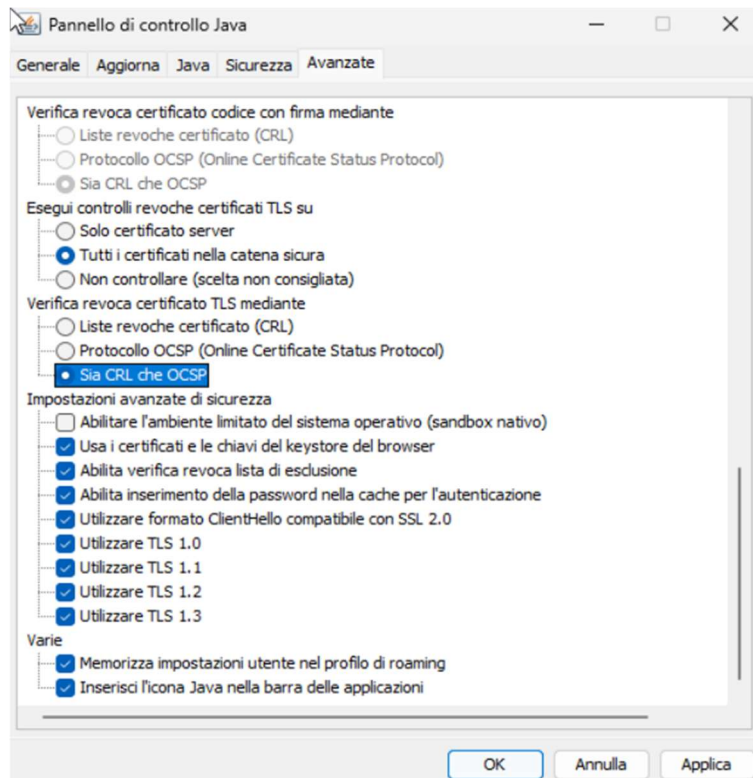
Inserire il seguente sito per chi opera su **MIR/MIRWEB** programmazione 2007/2013 e 2014/2020:
<https://oammir.regione.puglia.it/>

Chi deve operare sul sistema **MIR** programmazione 2000/2006 deve inserire i seguenti siti:
<http://miras.intranet.regione.puglia.it/> per chi deve operare sul sistema MIR risorse liberate
<http://mir2000.intranet.regione.puglia.it/> per chi deve operare sul sistema MIR 2000-2006

Chi deve operare sul sistema **MIRWEB** programmazione 2000/2006 deve inserire i seguenti siti:
<http://mirwebrl.mir.regione.puglia.it/> per chi deve operare sul sistema MIRWEB risorse liberate

Sempre dal pannello di controllo Java, nel tab “**Avanzate**”, in alto, inserire le spunte esattamente come riportato nelle immagini che seguono:





3. Accesso al portale

Per accedere al portale MIR utilizzare il seguente URL:

<https://mir.regione.puglia.it>

Per accedere al portale MIRWEB utilizzare il seguente URL:

<https://mirweb.regione.puglia.it>

Nel caso il sistema debba aprire una nuova sessione del browser, quindi per chi coopera con “EasyCheck” o per chi effettua stampe da Mir/Mirweb 2007/2013, il sistema apre il browser predefinito. Se è diverso dal browser con cui si sta eseguendo l’applicativo, verrà richiesta nuovamente l’autenticazione. Si consiglia pertanto, per chi opera con i suddetti sistemi, di eseguire i gestionali dal browser predefinito.

Di seguito la procedura per verificare o impostare il browser predefinito (es. Chrome);



Figura 1 - Ricerca App predefinite

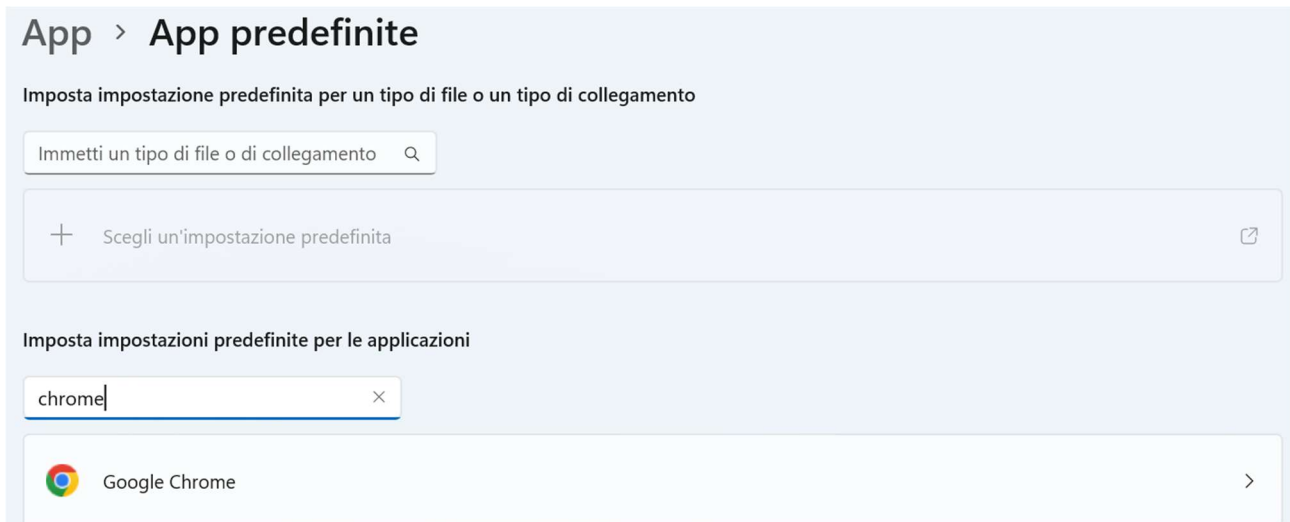
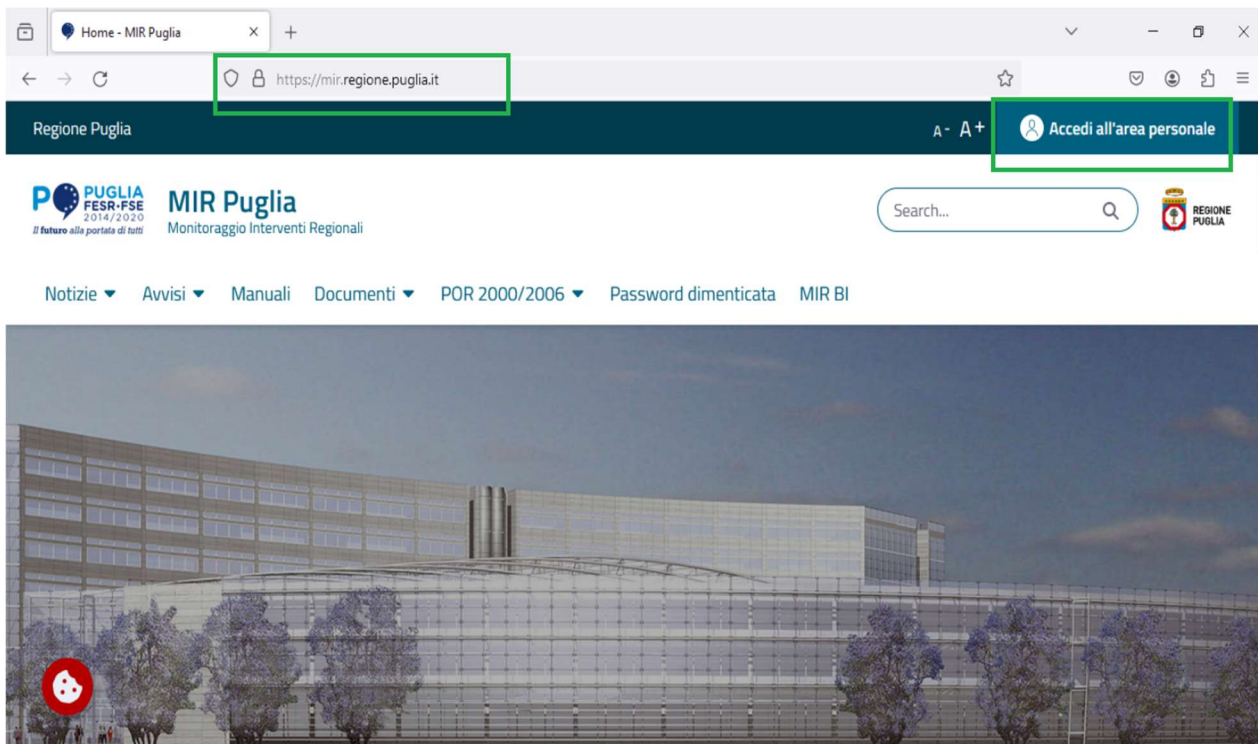


Figura 2 - Verifica impostazione browser



Figura 3 - Impostazione browser

Per accedere ai sottosistemi di gestione bisogna procedere alla login attraverso il “*pulsante*” **Accedi all'area personale**, dopo aver validato i termini della privacy.



LOGIN REGIONE PUGLIA

Accedi

Stai accedendo all'applicazione: Monitoraggio Interventi Regionali MIR

[SPID](#)

[CIE](#)

[CNS/TS-CNS](#)

[Credenziali Regionali](#)

Accedi con le credenziali SPID

[Entra con SPID](#)

[Maggiori informazioni su SPID](#)
[Non hai SPID?](#)

  **AgID** Agenzia per l'Italia Digitale

Le modalità di autenticazione disponibili sono:

1. Regione Puglia: l'utente utilizza le credenziali specifiche del sistema informativo MIR/MIRWEB;
2. SPID, l'utente utilizza le credenziali SPID;
3. CIE, l'utente utilizza le credenziali riferite alla carta d'identità elettronica;
4. CNS, l'utente utilizza le credenziali della carta nazionale dei servizi.

Per approfondimenti si rimanda al manuale d'uso presente sul portale.

L'esempio che segue mostra l'utilizzo delle "Credenziali Regionali" per cui occorre selezionare il dominio "MIR"

Stai accedendo all'applicazione: Monitoraggio Interventi Regionali MIR

SPID CIE CNS/TS-CNS Credenziali Regionali

Login con username e password

MIR

utente

.....

Accedi

Se sei in possesso di credenziali di servizio precedentemente autorizzate dalla Regione Puglia, seleziona il dominio di appartenenza e inserisci username e password.

Dopo aver eseguito l'accesso, nel menù sono mostrati i sistemi disponibili e la pagina dell'Area personale³.

The screenshot shows a web browser window with the URL <https://mir.regione.puglia.it/web/guest/codice-fiscale-non-trovato>. The page header includes the logo for Regione Puglia and the text "MIR Puglia Monitoraggio Interventi Regionali". A search bar and the Regione Puglia logo are also visible. The main navigation menu contains links for "Notizie", "Avvisi", "Manuali", "Documenti", "POR 2000/2006", "PO 2007/2013", "POR 2014/2020", "Area personale", and "MIR BI". The "Area personale" link is highlighted. Below the navigation, the breadcrumb "MIR Puglia / Codice Fiscale non trovato" is displayed. The main content area features the heading "Codice Fiscale non presente" and the message: "Ti invitiamo ad inserire il tuo codice fiscale all'interno dei dati presenti sul Profilo Utente per: Programmazione 2007/2013 in modo da poter utilizzare correttamente anche le credenziali SPID, CIE e CNS per l'accesso al portale. Altrimenti, puoi tornare alla Home." The footer contains the Regione Puglia logo and the text "MIR Puglia Monitoraggio Interventi Regionali" along with an upward-pointing arrow icon.

³ Per approfondimenti si rimanda al manuale d'uso presente sul portale.

Per l'apertura dei sottosistemi MIR/MIRWEB è necessario l'esecuzione del file JNLP⁴ tramite JAVA. Tale operazione differisce fra i vari browser come di seguito descritto.

Nel caso si debba operare con la programmazione 2007/2013 è necessario impostare il browser utilizzato come predefinito⁵ per evitare l'apertura di una nuova sessione su un altro browser e quindi la richiesta di reinserimento delle credenziali di accesso. Per impostare il browser usato come predefinito si seleziona **Start > Impostazioni > App > App predefinite**. Selezionare il proprio browser e cliccare su **“Imposta predefinito”**.

⁴ La sigla JNLP indica Java Network Launching Protocol

⁵ https://support.microsoft.com/it-it/windows/modificare-il-browser-predefinito-in-windows-020c58c6-7d77-797a-b74e-8f07946c5db6#ID0EDD=Windows_11

3.1. Microsoft Edge

Dopo aver scelto uno dei sottosistemi della programmazione 2014/2020 o 2007/2013, il browser esegue il download del file “frmservlet.jnlp”⁶ e chiede di confermare con “Mantieni” l’avvenuto download. In base alle impostazioni, il browser può avere una posizione predefinita del download o chiedere ogni volta dove scaricare il file. E’ possibile sovrascrivere il file jnlp di precedenti sessioni (eventualmente non eliminate) per evitare un elevato numero di file jnlp salvati sul proprio pc.



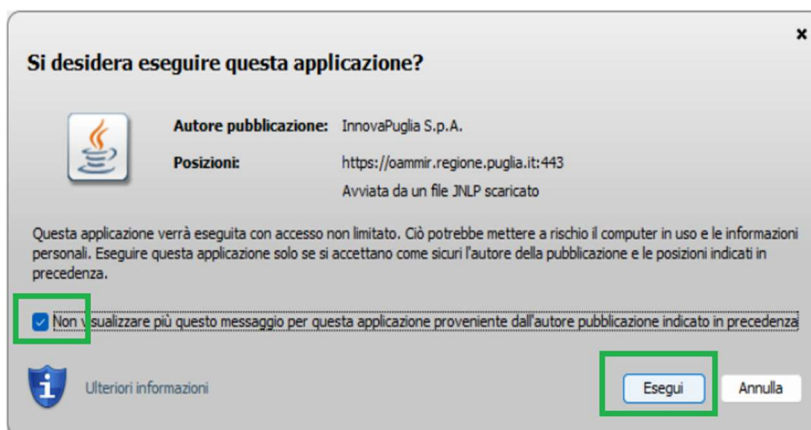
Adesso è possibile con “Apri file” eseguire il programma scaricato



Trattandosi di una applicazione, compare per alcuni secondi la verifica dell’applicazione, e come mostrato dall’immagine successiva compare l’avviso di sicurezza, in cui occorre confermare premendo il pulsante “Esegui”.



⁶ Il file frmservlet.jnlp viene scaricato ad ogni accesso ed è utilizzabile solo per la quella sessione.



Viene visualizzata la pagina del sottosistema richiesto, segue un esempio:



3.2. Mozilla Firefox

Dopo aver scelto uno dei sottosistemi della programmazione 2014/2020 o 2007/2013, il browser esegue il download del file “frmservlet.jnlp”⁷ ed utilizzando l’icona del download, che è evidenziata in figura, si lancia l’applicazione.



In base alle impostazioni, il browser può avere una posizione predefinita del download o chiedere ogni volta dove scaricare il file. E’ possibile sovrascrivere il file jnlp di precedenti sessioni (eventualmente non eliminate) per evitare un elevato numero di file jnlp salvati sul proprio pc.

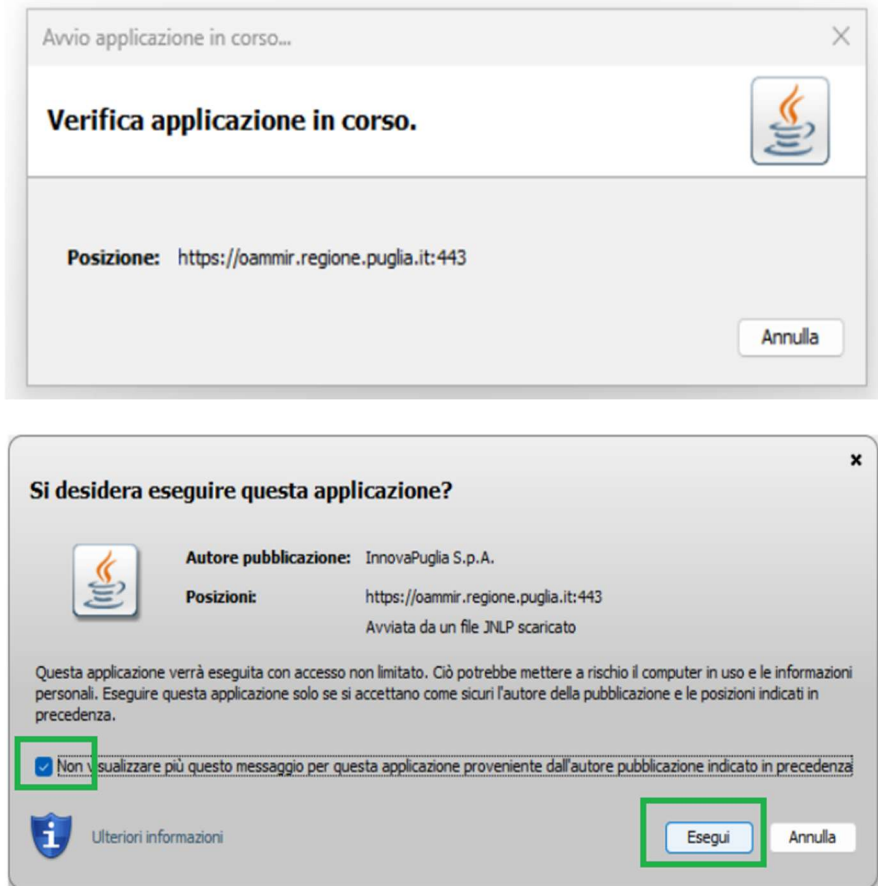
Il browser mostra un avviso per l’esecuzione di un eseguibile che occorre confermare con “ok”.



in modo da poter utilizzare correttamente anche le credenziali SPID, CIE e CNS per l’accesso al portale.

⁷ Il file frmservlet.jnlp viene scaricato ad ogni accesso ed è utilizzabile solo per la quella sessione.

Trattandosi di una applicazione, compare per alcuni secondi la verifica dell'applicazione, e come mostrato dall'immagine successiva compare l'avviso di sicurezza, in cui occorre confermare premendo il pulsante "Esegui".



Viene visualizzata la pagina del sottosistema richiesto, segue un esempio:



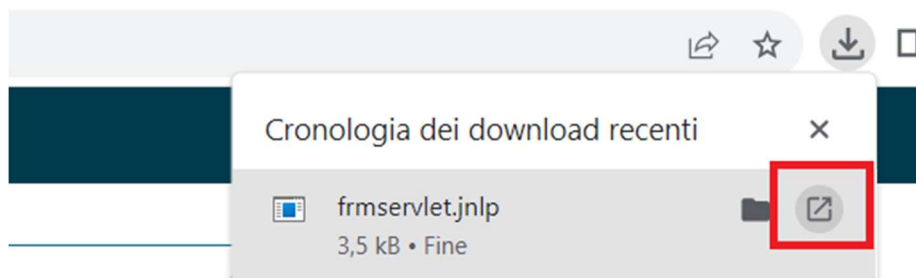
3.3. Google Chrome

Dopo aver scelto uno dei sottosistemi della programmazione 2014/2020 o 2007/2013, il browser esegue il download del file “frmservlet.jnlp”⁸ ed utilizzando l’icona del download, che è evidenziata in figura, si lancia l’applicazione.



In base alle impostazioni, il browser può avere una posizione predefinita del download o chiedere ogni volta dove scaricare il file. E’ possibile sovrascrivere il file jnlp di precedenti sessioni (eventualmente non eliminate) per evitare un elevato numero di file jnlp salvati sul proprio pc.

Dopo il download per lanciare il file scaricato si può fare doppio click sul file, oppure usare l’icona “apri” che è evidenziata in figura lanciando l’applicazione.



Trattandosi di una applicazione, compare per alcuni secondi la verifica dell’applicazione, e come mostrato dall’immagine successiva compare l’avviso di sicurezza, in cui occorre confermare premendo il pulsante “Esegui”.



⁸ Il file frmservlet.jnlp viene scaricato ad ogni accesso ed è utilizzabile solo per la quella sessione.



Viene visualizzata la pagina del sottosistema richiesto, segue un esempio:



3.4. Verifica delle librerie d2kwut60.dll per il download dei documenti

Il sistema MIR ha la funzionalità che permette sia upload che il download dei documenti, questa funzionalità è svolta dalle librerie del pacchetto webutil.

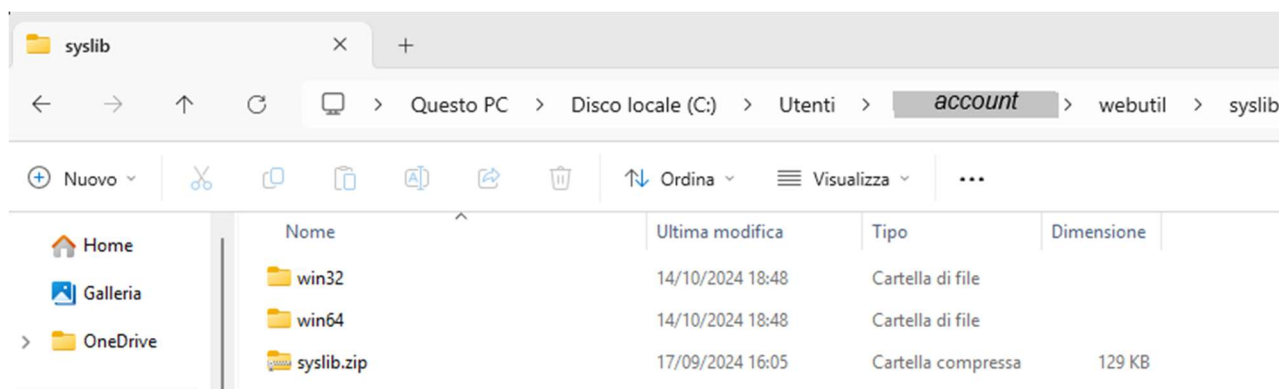
Questo pacchetto in formato compresso, .zip, è anche disponibile all'indirizzo <https://mir.regione.puglia.it/manuali> cartella "MANUALE UTENTE".



Nome	Dimensione	Data Ultima Modifica	Data Creazione
DOCUMENTI			
<input type="checkbox"/>  webutil.zip	129 KB	4 Mesi Fa	4 Mesi Fa

Se si riscontrano problemi nell'upload/download dei file decomprimere il file **webutil.zip** sul proprio pc nel percorso:

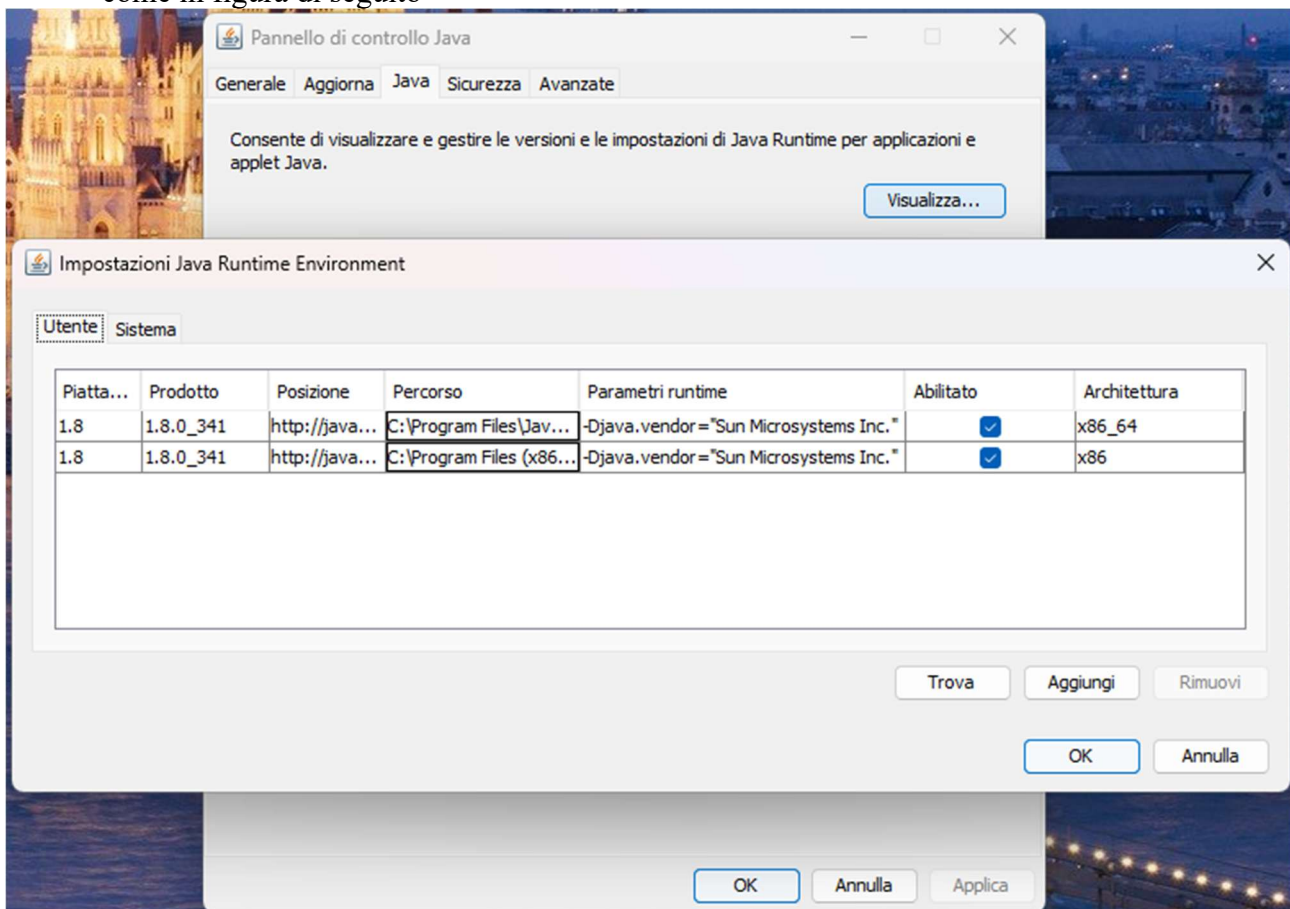
```
"C:\Users\<<nome account>\webutil\syslib\win32\d2kwut60.dll"  
"C:\Users\<<nome account>\webutil\syslib\win32\JNlsharedstubs.dll"  
"C:\Users\<<nome account>\webutil\syslib\win64\d2kwut60.dll"  
"C:\Users\<<nome account>\webutil\syslib\win64\JNlsharedstubs.dll"
```



4. Configurazione MIR 2000/2006 e Risorse Liberate

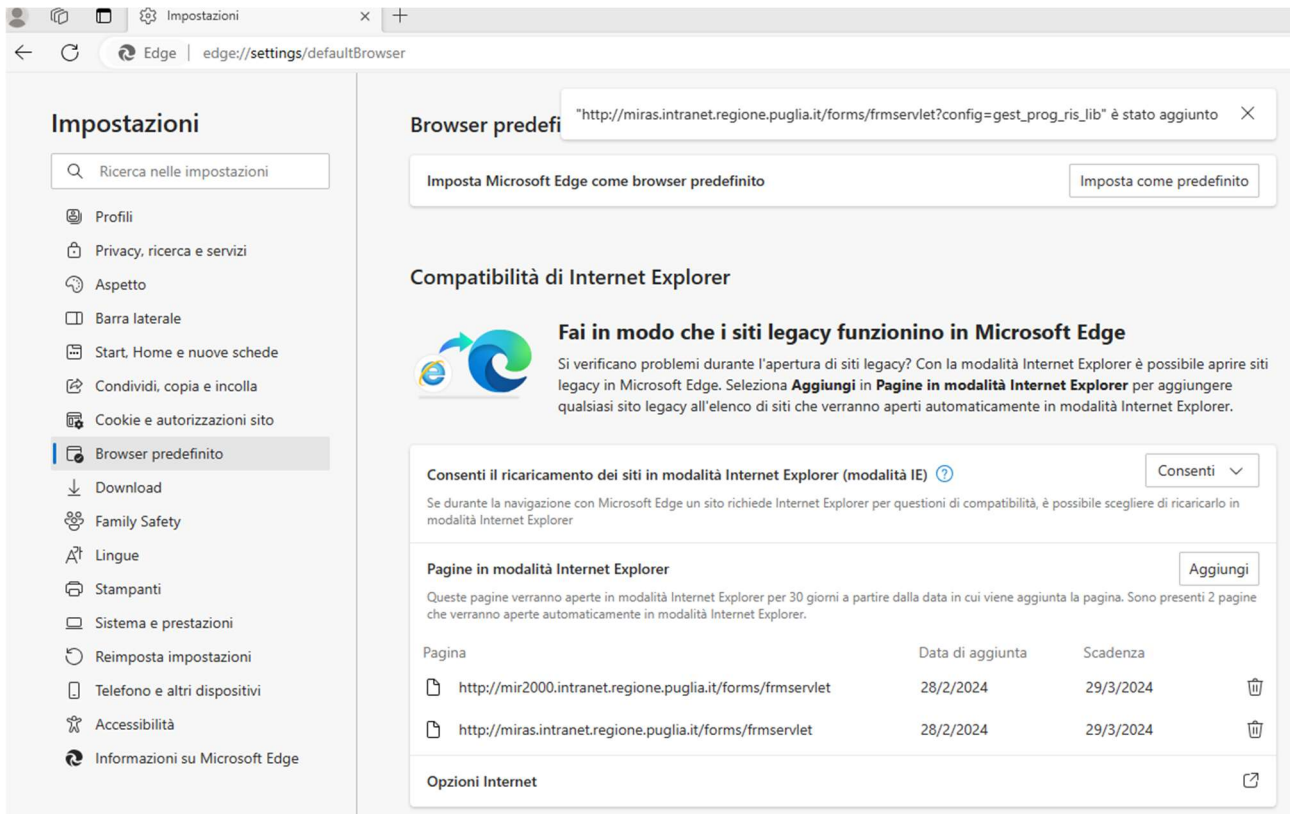
I requisiti necessari per eseguire i sistemi MIR 2000/2006 e Risorse Liberate sono i seguenti:

1. un sistema operativo Windows 10 o superiore;
2. una installazione Java SE sia a 32 bit che a 64 bit;
3. browser Edge in modalità Internet Explorer;
4. configurare Java secondo le indicazioni riportate in Cap 2 Fase 3, avendo l'accortezza di installare prima la versione di Java a 32 bit e poi quella a 64 bit. Inoltre nei "Parametri runtime" della JRE inserire la stringa **-Djava.vendor="Sun Microsystems Inc."** come in figura di seguito



4.1. Microsoft Edge

Per eseguire Edge in modalità Internet Explorer aprire "Impostazioni" di Edge, cliccare "Browser predefinito" e aggiungere alla lista delle Pagine eseguite in modalità Internet Explorer cliccando sul pulsante "Aggiungi" come in figura di seguito:



I siti da aggiungere sono i seguenti:

Per chi deve operare sul sistema MIR risorse liberate

http://miras.intranet.regione.puglia.it/forms/frmservlet?config=gest_prog_ris_lib

Per chi deve operare sul sistema MIRWEB risorse liberate

http://mirwebrl.mir.regione.puglia.it/forms/frmservlet?config=mirweb_ris_lib

Per chi deve operare sul sistema MIR 2000-2006

http://mir2000.intranet.regione.puglia.it/forms/frmservlet?config=gestione_progetti

1. Allegato 1: versioni Java certificate

Si riportano a seguire le versioni Java testate al momento della pubblicazione:

Versione JRE JAVA	Link Windows 64 Bit
jre-8u261- windows-x64	<p>Le versioni JDK e JRE sono disponibili sul sito del produttore Oracle all'indirizzo https://www.oracle.com/java/technologies/downloads/archive/</p>
jre-8u271- windows-x64	
jre-8u281- windows-x64	
jre-8u291- windows-x64	
jre-8u301- windows-x64	
jre-8u311- windows-x64	
jre-8u321- windows-x64	
jre-8u331- windows-x64	
jre-8u333- windows-x64	
jre-8u341- windows-x64	
jre-8u351- windows-x64	
jre-8u361- windows-x64	
jre-8u371- windows-x64	
jre-8u381- windows-x64	
jre-8u391- windows-x64	

2. Allegato 2: versioni Browser

Si riportano a seguire le versioni dei browser testate al momento della pubblicazione:

Microsoft Edge	Versione 120.0.2210.61
Mozilla Firefox	Versione 120.0.1
Google Chrome	Versione 120.0.6099.71